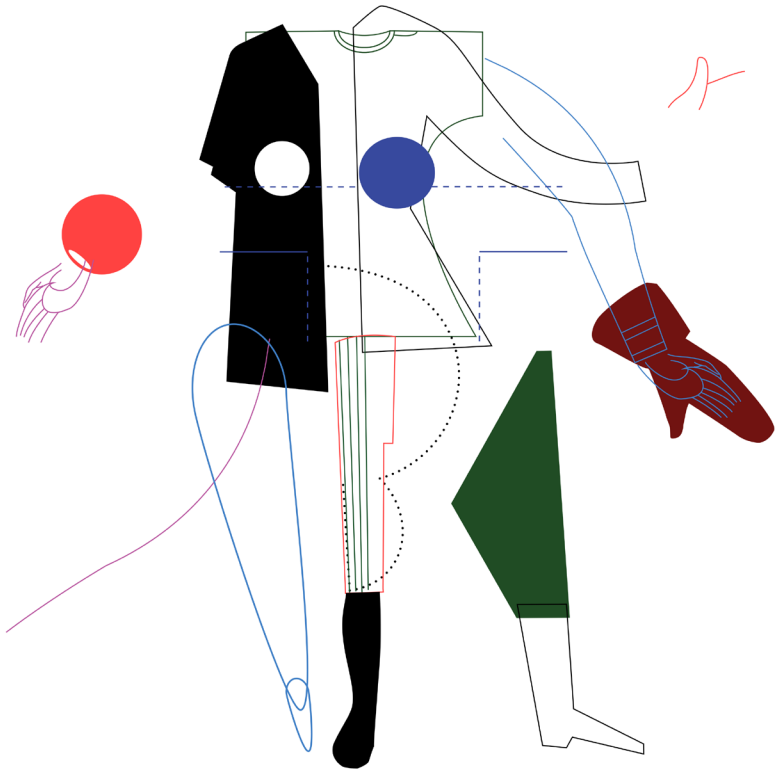


LAGER PÅ LAGER

MARIE O'CONNOR

2/2 - 5/5 2019



Utställningen *Lager på lager* släpper oss rakt in i textildesignern Marie O'Connors skissbok. Här bjuds på lekfulla och underfundiga formexperiment som alla förhåller sig fritt till frasen "lager på lager". Se vad ett klädcollage kan vara eller föreställ dig själv som ett "lager" i bland verken.

Marie O'Connor vill gestalta ett händelseförlopp där exempelvis en yta byggs upp eller en form löses upp i flera olika lager. Hon bollar sina verk mellan det abstrakta och det föreställande. Det platta tvådimensionella får möta det tredimensionella. Skalor ändras och förskjuts. I processen är förhållandet mellan kropp och plagg respektive plagg och tyg alltid närvarande.

Precis som Bauhausskolan en gång förespråkade, förhåller sig Marie O'Connor fritt till olika genrer. Hon rör sig nyfiket i korsningar mellan konst, hantverk, design, mode och illustration. Liksom för mästarna inom Bauhaus är också undervisning en del av Marie O'Connors arbete. I nästan tjugo år har hon undervisat vid olika högskolor i Storbritannien och i Sverige. För närvarande är hon gästlärare på Konstfack i Stockholm.

Idag är Marie O'Connor bosatt i Stockholm men hon är född (1977) och uppvuxen i Glasgow, Skottland. Hon innehar en Master i textil från The Royal College of Art i London, och Bachelor (Honors degree) från The Glasgow School of Art, i broderade och vävda textilier.

I följande texter ger Marie O'Connor fördjupade beskrivningar till de utställda verken.

Helena Hertov, designcurator
Rian designmuseum, Falkenberg

Lager på lager

Text: Marie O'Connor

Uttrycket *lager på lager* syftar i svenskan ofta på att klä sig för ett kallt klimat. Uppväxt i Glasgow har jag inte denna självklara förståelse av den svenska frasen, och har därför tolkat den på mitt sätt.

Om jag leker med begreppet *lager på lager* ser jag ett slags sekvens eller händelseförlopp framför mig; en yta som byggs upp, eller en form som löses upp i flera olika lager, oavsett om det handlar om kläder, tyg eller tänkta kroppsdelar. Förhållandet mellan kropp och plagg, och plagg och tyg, är alltid närvarande i det jag tänker och gör. I utställningen visas arbeten som utforskar *lager på lager* både i bild, material, rum och perspektiv.

--

Inspiration till utställningen har varit Oskar Schlemmers arbete. Hans teckningar, scenkostymer, koreografier och geometriska gestaltningar av den mänskliga kroppen är en ständig källa till inspiration för mig. Oskar Schlemmer anslöt sig till lärarkåren på Bauhauskolan 1921, först som lärare på skulpturverkstaden innan han blev mästare för teaterverkstaden.

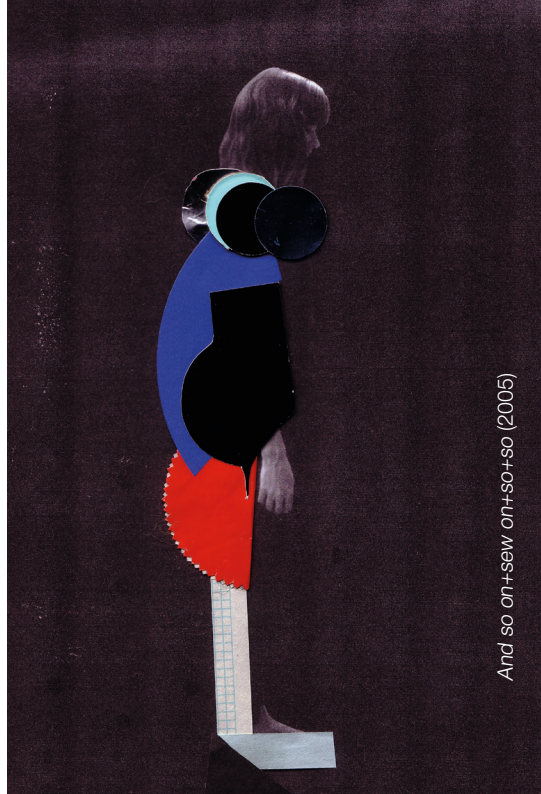
Mycket av det som ingår i utställningen skulle kunna beskrivas som kroppar, klädesplagg eller scenografier. Det handlar om verk där enhet spelas ut mot uppdelning, eller hur en struktur påverkas av att delar av den försvinner.

Figure/Prop (Kropp/Rekvisita)

I en bok om scenkonsten på Bauhaus, *Die Bühne im Bauhaus* (1924) finns en essä, "Mensch und Kunstfigur", skriven av Oskar Schlemmer. I den lyfter han fram abstraktion, mekanisering och teknikens potential som symboler för samtiden. Han formulerar också olika punkter utifrån sitt övergripande intresse för att med skulpturala kostymer förvandla den mänskliga kroppen. En av punkterna är "Wandelnde Architektur" – en form av arkitektur med förmågan att röra sig, förändra sig. Detta väckte mitt intresse, liksom hans studier till dansverket *Triadisches Ballett* och olika gestaltningar av docklika former och rörelser i rummet.

Titeln till *And so on+sew on+so+so* bygger på idén om att det ena leder till det andra, eller att det sker en oändlig upprepning. Former rör sig till musik runt en bild av en kropp. Men kroppen finns bara som en fotokopia, en reproduktion. I relation till musiken blir formerna levande medan kroppen förblir statisk, likt rekvisita. Den dansar inte, men det gör formerna. Kroppen är bara ett stöd för dem.

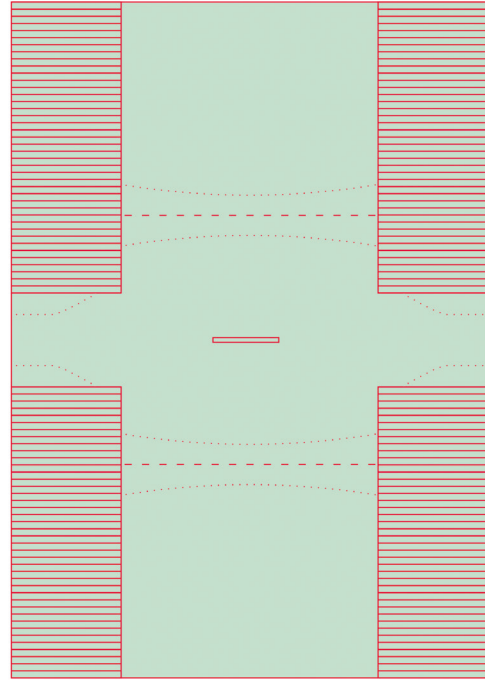
Då verket *Wear CRM* visades på Lighthouse Gallery var syftet att låta besökarna uppleva olika material som jämbördiga. De uppmuntrades att känna på och använda objekt skapade



Cloth/Clothing (Tyg/Plagg)

Många av mina arbeten har formen av kläder, eller hänvisningar till kläder och kropp. Kläder är bruksföremål kan liknas vid rituella objekt. De förknippas med särskilda platser på kroppen och vi brukar följa detta bokstavligen när vi klär oss eller bär dem.

För tjugotal år sedan intresserade jag mig för de ekonomiska aspekterna av tyg, förenklad tillskärning och att väva hela plagg direkt i vävstolen. I samband med det blev jag uppmärksam på Dorothy K. Burnhams bok *Cut My Cote* (1973), där hon undersöker förhållandet mellan tyg och kläder. I boken visas diagram (ritningar för hur mönsterdelar ska placeras ut på tyget) till historiska plagg. Genom dem går det att utläsa plaggens konstruktion, tygåtgång och därmed också mängden tygspill. När ett plagg över-sätts till ett diagram frigörs våra föreställningar om det. Det blir möjligt att se alla sidor av plagget samtidigt. Vilken del är framsidan? Var är ärmen? Hur kommer jag in i plagget?



Cut My Cote (2018)

När plagget ses på detta vis väcks funderingar om dess former och underliggande konstruktion och om hur dess enskilda delar förhåller sig till varandra. Även om plagget inte bärs av en kropp är kroppen ändå närvarande.

Man kan ifrågasätta kläders anpassning till människokroppen vad gäller 2D/3D, det platta/det fyllda. I många av arbetena i utställningen löses kläder upp från form och funktion, och i sin tur även kroppen, vilket skapar möjlighet att se både plagg och kropp på nya sätt

För mig har det blivit som en metod att använda termer kopplade till kläder även på andra föremål eller situationer. Att se och ifrågasätta vad som är bärbart, vändbart, framsida-baksida, insida-utsida.

Hand/Reflection (Hand/Reflektion)

I den fotografiska dokumentationen av Oskar Schlemmers *Lichtspiel mit Projektion und Transparenz* (omkring 1927) befinner sig en mänsklig figur i en ljusinstallation. En hand

projiceras i större skala än kroppen den ser ut att höra till.

Handen är ett återkommande motiv i många av mina projekt; handen som föremål eller hantverkarens hand. För mig kan handen fungera som en genväg till att skapa förståelse för, eller relation till tingen. Det flesta av mina arbeten görs för hand, ofta tillverkade med ganska enkla medel. Med *Wear CRM* försöker jag få besökarna att uppleva objekten med sina händer.



I filmen *Clothing as Collage* finns handen med för att hjälpa till med att klä på. Handen släpper också in betraktaren, att se och göra, när jag justerar och testar mig fram i min konstnärliga process. Handen finns ofta närvarande i modeller, instruktionsbilder eller för att beskriva en hantverksmetod. Den blir en referens till skala och teknik. Det blir som ett trick. Allt är konstruerat, öppet och exponerat för alla att se. Med den synliga handen i *And so on* finns det också något som påminner om de statiska och rörliga kroppsdelarna i Monty Pythons ikoniska animation *Foot of Cupid*. I den förenklade gestaltningen av kroppsdelar, blir också den som skapat verket objektifierad.

Det finns ingen tydlig hand hos figurerna i verket *Lager på lager*, men det finns en visuell koppling mellan plagg och betraktare. Utställningens besökare bjuds in att "prova" en handske genom att spegla sin egen hand i verket. I verket *Figures and Frame* finns fler öppningar mot stillsam interaktion.

Off Cut/Cut Out (Klippa av/Klippa ut)

Filmerna *Clothing as Collage* och *And so on* tar oss "bakom kulisserna" och synliggör produktionsprocessens materialspill. Med verket *Frame* utvecklas detta vidare i fysisk gestaltning. Att göra är att befinna sig i ett konstant flöde av att se och ta tillvara på spillbitar som blivit över och att omvandla dem till ny form.

Vid utformning av ett plagg eller textiltryck använder jag mig ofta av en mall föreställande kropp, liknande en klippdocka. Mallen lägger jag över inspirationsbilder eller mina egna teckningar och arbeten. Det är en effektiv metod att använda sig

av för att titta på skala och på placering av tryck och mönster. Fokus ligger då på det utrymme mallen täcker och inte på kroppen i sig.

Ovanstående skissprocess ger utrymme för flexibilitet och tillfälligheter. Genom att ”rama” in kan jag zooma in och ut, i perspektiv och skala. Den bidrar också till att skapa fokus och rikta uppmärksamheten. I verket *Frame* ingår en stor skiva med ett hålrum i form av en kropp. Den ramar in likt ett fönster och håller samman det omaka delarna till en helhet.

Verksförteckning

Figure #1

Installation, blandade material, 2019

Figure #2

Installation, blandade material, 2019

Figure #3

Installation, blandade material, 2019

Frame

Installation, blandade material, 2019

Wear CRM

Installation, blandade material och fotodokumentation, 2018

Foto: Neil Jarvie

Adult

Textil, 2018

Child

Textil, 2018

Archive 01

Textilsamling, 2010

Clothing as Collage

Film och textilsamling, 2008

Foto och animering:
Daniel Mair, Pete Mellor,
Marie O'Connor

And so on+sew on+so+so

Film, 2005

Animering: Pete Mellor
Musik: Mogwai, Fout
Tet, Gorodisch, Caribou,
Murcof

Med tack till:

Kvadrat
Ylva Sundin
Matilda Dominique
Johanna Kallin
Daniel Mair



The exhibition *Lager på lager* takes us straight into the sketchbook of the textile designer Marie O'Connor. Here, playful and subtle experiments are proposed, all of which relate freely to the phrase "lager på lager". See what clothing as collage can be or imagine yourself as a "layer" amongst the installations.

Marie O'Connor wants to create a sequence of events where, for example, a surface is built up or a shape is dissolved in several different layers. Her work juggles the line between the abstract and the pictorial. The flat two-dimensional may face the three-dimensional. Scales are changed and shifted. In the process, the relationship between body and garment or garment and fabric is always present.

Just as the Bauhaus school once advocated, Marie O'Connor moves freely and curiously across various genres between art, craft, design, fashion and illustration. And like the Bauhaus masters, teaching is also part of Marie O'Connor's practice. For almost twenty years she has taught at various colleges in the UK and in Sweden. Currently she is a guest teacher at Konstfack in Stockholm.

Marie O'Connor (1977) was born in Glasgow, Scotland, and currently lives in Stockholm. She holds a M.A. in Textile from The Royal College of Art in London, and a B.A. (Hons) Degree in Embroidered and Woven Textiles from The Glasgow School of Art.

In the following texts, Marie O'Connor provides in-depth descriptions of the work on show.

Helena Hertov, design curator
Rian designmuseum, Falkenberg

Lager på lager/Layer on Layer

Written by: Marie O'Connor

Lager på lager is an expression and an act very much informed by the practicalities of dressing for a cold climate. But as someone whose understanding of this phrase and language is limited, I have the opportunity to interpret this in another way.

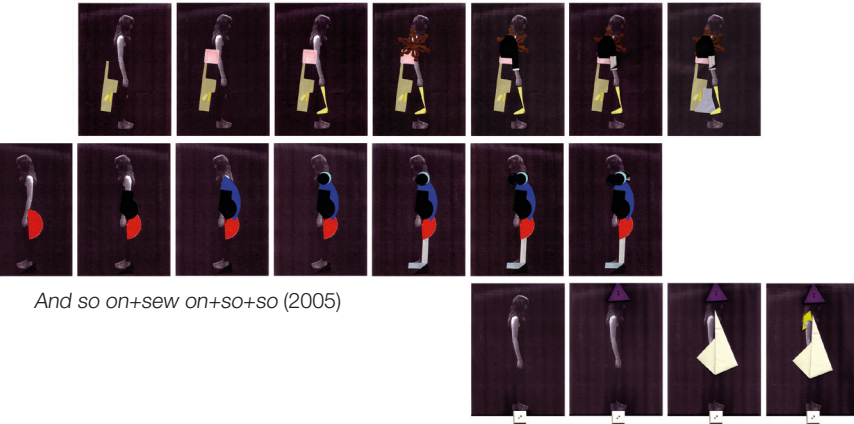
In playing with this notion, layer on layer to me suggests a sequence of sorts; a build-up of surface or a separation of form into multiple planes, whether that is clothing, fabric construction or a suggestion of body parts. The relationship of body-and -clothing, and clothing-and -fabric is one that permanently persists in my thinking and making. The works shown here collectively as *Lager på lager* explores this in terms of figuration, material, space and perspective.

--

Oskar Schlemmer joined the teaching staff of the Bauhaus in 1921, heading up the sculpture workshop, before becoming the Master at the Theatre Workshop. My interest and knowledge of Schlemmer continues to grow and his geometrical representations of the human figure, in drawing, costume and movement is a constant source of inspiration. Many elements in this exhibition could be considered as 'bodies', 'clothing' or 'sets'; a series of plays on solidity and layering, and suspension and armature.

Figure/Prop

In *The Theatre of the Bauhaus* (1924), Schlemmer sets out in his essay *Man and Art Figure* the key emblems of the time; abstraction, mechanization and the potential of technology. His main concern of the transformation of the human body through costume was determined in a series of laws, one being ‘ambulant architecture’. The idea here of a form of architecture that has the ability to move strikes a chord, as do his studies for the *Triadic Ballet* and various modeling of doll-like forms and movements in space.



And so on+sew on+so+so (2005)

The title *And so on+sew on+so+so* is indicative of the idea that one thing leads to another or of continuous repetition. Choreographed shapes move around the image of a body in response to the music. A body that is a photocopy, in itself a reduction and reproduction. In relation to the music, the shapes themselves develop characteristics while the body is static, a support, a literal prop. It doesn't dance, but the shapes do.

With *Wear CRM* the breaking of certain material and structural hierarchies was key to encourage the public to handle and

experience the objects made in different materials. Some shapes were more obvious in how they could be applied than others, the interest here in how these objects could animate, abstract or confine the body and limbs, to provoke a reaction or dictate some kind of particular stance or posture, essentially a kind of character building.



Wear CRM (2018)

Figures, created for this exhibition, extend these ideas further. The body of the audience navigates the ambiguity of the abstract forms and spatial and tactile relations. I treat these constructions as experiments that can be seen as abstract characters but also engage in ideas of clothing and explore ways to draw with objects and material.



Cloth/Clothing

In many cases my work takes shape as being for, or alluding to clothing and the body. Clothes are objects of use, objects of ritual. When dressing and wearing, we tend to handle clothes and literally see them in particular places.

Investigating the relationship between cloth and clothing Dorothy K. Burnham's *Cut My Cote* (1973) first came to my attention around 20 years ago whilst exploring themes of economy of cloth, flatness of clothing and experiments in weaving garments directly on the loom. The diagrams of historic garments illustrate the construction and amount of fabric that goes into them and in doing so also shows fabric wastage, what was and was not used in the building of a garment. When something is flattened out inevitably our relationship to it is open to change. Here presents an opportunity to become aware of all sides of a garment simultaneously. Where is the front? What is the sleeve? How do I get in?

Having the garment in this form allows a consideration of the space of clothing itself, its inherent architecture and relationship of its individual pieces. Although the body is absent, it is still present.

There is an aspect of questioning the corporeality of clothing and the boundaries of dress within its 2D/3D, embodied and emptied forms.

Across many of the works, with incremental removal of form and function, the abstraction of the garment, and in turn the body, unlocks the potential of new ways of seeing them both.

With this, there is a realization for me to think specifically in ‘clothing terms’ –what is wearable, reversible, back to front, inside out– and applying that method of looking and questioning to other objects or situations.



Clothing as Collage (2008)

Hand/Reflection

The photographic documentation of Oskar Schlemmer’s, *Light–Play with Projection and Transparency* (ca.1927) incorporates the human figure with light installation, and the shadow of a hand projected larger in scale than the body it originates from.

The hand is a recurring motif in many of my projects; the hand as an object, the hand of the maker. For me, it can be seen and used as a device; a way to build an understanding of- and relationship between- things. The majority of the work I create is made ‘by hand’ often crafted in lo-fi ways. With *Wear CRM* there is a concerted

effort to promote the 'handling' of objects. In *Clothing as Collage* film the hand appears to complete the clothing but also lets the viewer into my own artistic process of looking and making; making adjustments, trying different configurations as I go along. In a direct reference to illustrations of model making or the multiple examples of instructional imagery often depicting a construction method in craft disciplines, the hand is also a measure of scale and technique.

But there is artifice here. Everything is a construction, exposed and open to see. On another note, with the appearance of the hand in *And so on* there is also something of Monty Python's iconic animated 'Foot of Cupid' with the body part static yet moving at the same time. The unsophisticated action of this disembodied human element objectifies the body of the maker also.

There is no explicit hand in the *Figures* made for *Lager på lager*, but there is a visual contract of sorts between an object of clothing and the viewer; here the audience is invited to 'wear' a glove by reflecting their own hand on the mirrored surface. Moments of quiet interactivity can be found in other moments with the works *Figures and Frames*.

Off Cut/Cut Out

The 'behind-the-scenes' elements of the film work and making waste visible as part of the production process also bleeds into physical space with the works *Frame* and *Cut Out*. The act of making is a constant state of flux and creates the negative shapes, the build up of debris that gets left behind.

When designing garments or textile prints a typical technique for me is to use a small-scale cut-out body template, akin to

a paper doll, which is laid over reference imagery or my own drawings and artwork. This is a good and quick way to exploit scale and think about placement or print, pattern etc. In these instances, the actual image of the body is less important, it is the space it leaves behind that helps determine what is in focus.

There is an element of mobility and accident in this sketching process. The freedom of using a 'frame' allows for zooming in and out; of perspectives and scale but also helps bring focus and draws attention. In the gallery space, the oversized frame is the support, acting as a window and a way to bring disparate things together.

Artwork descriptions

Figure #1

Mixed media installation,
2019

Figure #2

Mixed media installation,
2019

Figure #3

Mixed media installation,
2019

Frame

Mixed media installation,
2019

Wear CRM

Mixed media installation
and photo documentation,
2018

Photo: Neil Jarvie

Adult

Textile, 2018

Child

Textile, 2018

Archive 01

Textile collection, 2010

Clothing as Collage

Film and textile collection,
2008

Photo and animation:
Daniel Mair, Pete Mellor,
Marie O'Connor

And so on+sew on+so+so

Film, 2005

Animation: Pete Mellor
Music: Mogwai, Fout Tet,
Gorodisch, Caribou,
Murcof

With thanks to:

Kvadrat
Ylva Sundin
Matilda Dominique
Johanna Kallin
Daniel Mair